

T.C  
ÇERMİK KAYMAKAMLIĞI  
ARABÜK İLK-ORTAOKULU MÜDÜRLÜĞÜ

**2019-2023 STRATEJİK PLANI**

## İSTİKLALMARŞI

Korkma, sönmez bu şafaklarda yüzen al sancak;  
Sönmeden yurdumun üstünde tüten en son ocak.  
O benim milletimin yıldızıdır, parlayacak;  
O benimdir, o benim milletimindir ancak.

Çatma, kurban olayım, çehreni ey nazlı hilal!  
Kahraman ırkıma bir gül! Ne bu şiddet, bu celal?  
Sana olmaz dökülen kanlarımız sonra helal...  
Hakkıdır Hakk'a tapan milletimin istiklal!

Ben ezelden beridir hür yaşadım, hür yaşarım.  
Hangi çılgın bana zincir vuracakmış? Şaşarım!  
Kükremiş sel gibiyim, bendimi çiğner, aşarım.  
Yırtarım dağları, enginlere sığmam taşarım.

Garbın afakını sarmışsa çelik zırhlı duvar,  
Benim iman dolu göğsüm gibi serhaddim var.  
Ulusun, korkma! Nasıl böyle bir imanı boğar,  
"Medeniyet!" dediğin tek dişi kalmış canavar?

Arkadaş! Yurduma alçakları uğratma sakın.  
Siper et gövdeni, dursun bu hayasızca akın.  
Doğacaktır sana va'ettiği günler Hakk'ın...  
Kim bilir, belki yarın, belki yarından da yakın.

Bastığın yerleri "toprak!" diyerek geçme, tanı:  
Düşün altındaki binlerce kefensiz yatanı.  
Sen şehit oğlusun, incitme, yazıktır atanı:  
Verme, dünyaları alsan da, bu cennet vatanı.

Kim bu cennet vatanın uğruna olmaz ki feda?  
Şüheda fışkıracak toprağı sıksan, şühedal!  
Canı, cananı bütün varımı alsın da Huda,  
Etmesin tek vatanımdan beni dünyada cüda.

Ruhumun senden, İlahi, şudur ancak emeli:  
Değmesin mabedimin göğsüne namahrem eli.  
Bu ezanlar ezanlar-ki şahadetleri dinin temeli  
Ebedi yurdumun üstünde benim inlemeli.

O zaman vecd ile bin secde eder-varsa-taşım,  
Her cerihamdan, İlahi, boşanıp kanlı yaşım,  
Fışkırır ruh-ü mücerred gibi yerden na'sım;  
O zaman yükselerek arşa değer belki başım.

Dalgalan sen de şafaklar gibi ey şanlı hilal!  
Olsun artık dökülen kanlarımın hepsi helal!  
Ebediyen sana yok, ırkıma yok izmihlal:  
Hakkıdır, hür yaşamış bayrağımın hürriyet;  
Hakkıdır, Hakk'a tapan, milletimin istiklal!

Mehmet AKİF ERSOY

*Öğretmenler;  
Yeni Nesil Sizin  
Eseriniz Olacaktır.*

*Ş. Öztürk*



## GENÇLİĞE HİTABE

Ey Türk gençliği! Birinci vazifen, Türk İstiklalini, Türk cumhuriyetini, İlelebet, muhafaza ve müdafaa etmektir.

Mevcudiyetinin ve istikbalinin yegane temeli budur. Bu temel, senin, en kıymetli hazinendir. İstikbalde dahi, seni, bu hazineden, mahrum etmek isteyecek, dahili ve harici, bedhahların olacaktır. Bir gün, istiklal ve cumhuriyeti müdafaa mecburiyetine düşersen, vazifeye atılmak için, içinde bulunacağın vaziyetin imkan ve şeraitini düşünmeyeceksin! Bu imkan ve şerait, çok namüsaıt bir mahiyette tezahür edebilir. İstiklal ve cumhuriyetine kastedecek düşmanlar, bütün dünyada emsalî görülmemiş bir galibiyetin mümessili olabilirler. Cebren ve hile ile aziz vatanın, bütün kaleleri zapt edilmiş, bütün tersanelerine girilmiş, bütün ordular dağıtılmış ve memleketin her köşesi bilfiil işgal edilmiş olabilir. Bütün bu şeraitten daha elim ve daha vahim olmak üzere, memleketin dahilinde, iktidara sahip olanlar gaffet ve dalalet ve hatta hıyanet içinde bulunabilirler. Hatta bu iktidar sahipleri şahsi menfaatlerini, müstevlerin siyasi emelleriyle tevhit edebilirler. Millet, fakr u zaruret içinde harap ve bitap düşmüş olabilir.

Ey Türk istikbalinin evladı! İşte, bu ahval ve şerait içinde dahi, vazifen; Türk istiklal ve cumhuriyetini kurtarmaktır! Muhtaç olduğun kudret, damarlarındaki asil kanda, mevcuttur!

*Ş. Öztürk*

## Sunuş

Suat YAŞAR

Okul Müdürü

# İçindekiler

<b>SUNUŞ</b> .....	<b>3</b>
<b>İÇİNDEKİLER</b> .....	<b>4</b>
<b>BÖLÜM I: GİRİŞ VE PLAN HAZIRLIK SÜRECİ</b> .....	<b>5</b>
<b>BÖLÜM II: DURUM ANALİZİ</b> .....	<b>6</b>
OKULUN KISA TANITIMI.....	6
OKULUN MEVCUT DURUMU: TEMEL İSTATİSTİKLER.....	7
PAYDAŞ ANALİZİ .....	13
GZFT (GÜÇLÜ, ZAYIF, FIRSAT, TEHDİT) ANALİZİ.....	17
GELİŞİM VE SORUN ALANLARI .....	21
<b>BÖLÜM III: MİSYON, VİZYON VE TEMEL DEĞERLER</b> .....	<b>24</b>
MİSYONUMUZ .....	24
VİZYONUMUZ .....	24
TEMA I: EĞİTİM VE ÖĞRETİME ERİŞİM.....	25
TEMA II: EĞİTİM VE ÖĞRETİMDE KALİTENİN ARTIRILMASI .....	28
TEMA III: KURUMSAL KAPASİTE .....	31
<b>V. BÖLÜM: MALİYETLENDİRME</b> .....	<b>34</b>
<b>VI. BÖLÜM: İZLEME VE DEĞERLENDİRME</b> .....	<b>34</b>
<b>EKLER:</b> .....	<b>35</b>

## BÖLÜM I: GİRİŞ ve PLAN HAZIRLIK SÜRECİ

2019-2023 dönemi stratejik plan hazırlanması süreci Üst Kurul ve Stratejik Plan Ekibinin oluşturulması ile başlamıştır. Ekip tarafından oluşturulan çalışma takvimi kapsamında ilk aşamada durum analizi çalışmaları yapılmış ve durum analizi aşamasında paydaşlarımızın plan sürecine aktif katılımını sağlamak üzere paydaş anketi, toplantı ve görüşmeler yapılmıştır.

Durum analizinin ardından geleceğe yönelim bölümüne geçilerek okulumuzun amaç, hedef, gösterge ve eylemleri belirlenmiştir. Çalışmaları yürüten ekip ve kurul bilgileri altta verilmiştir.

### STRATEJİK PLAN ÜST KURULU

Üst Kurul Bilgileri		Ekip Bilgileri	
Adı Soyadı	Unvanı	Adı Soyadı	Unvanı
Suat YAŞAR	Okul Müdürü v.	Neşat KIZILTOPRAK	Müdür Yardımcısı
Neşat KIZILTOPRAK	Müdür Yardımcısı	Serhat YILDIZ	Öğretmen
Serhat YILDIZ	Öğretmen	Yekta YILDIZHAN	Öğretmen
H.Mehmet Fikret ÇERİ	Okul Aile Birliği Bşk.	Davut YAMAN	Öğretmen
Bekir ÇERİ	Okul Aile Birliği Yönetim Kurulu Üye	M.Salih GÜLER	Öğretmen
		Mehmet BAĞIŞKONDU	Öğretmen

## **BÖLÜM II: DURUM ANALİZİ**

Durum analizi bölümünde okulumuzun mevcut durumu ortaya konularak neredeyiz sorusuna yanıt bulunmaya çalışılmıştır.

Bu kapsamda okulumuzun kısa tanıtımı, okul künyesi ve temel istatistikleri, paydaş analizi ve görüşleri ile okulumuzun Güçlü Zayıf Fırsat ve Tehditlerinin (GZFT) ele alındığı analize yer verilmiştir.

### **Okulun Kısa Tanıtımı**

Arabük ilk ve orta okulu 2012 yılında hizmete açılmıştır. Çevredeki 7 köy ve mezradan taşıma öğrencisi bulunmaktadır. Toplam 212 öğrencisi bulunmaktadır. Okulumuzda bulunan bu öğrencilerimizin 104 tanesi kız öğrenci 108 tanesi erkek öğrencidir. Okulumuzun merkezden uzak olması eksi yönlerinden bir tanesidir.

## Okulun Mevcut Durumu: Temel İstatistikler

### Okul Künyesi

Okulumuzun temel girdilerine ilişkin bilgiler altta yer alan okul künyesine ilişkin tabloda yer almaktadır.

#### Temel Bilgiler Tablosu- Okul Künyesi

İli: DİYARBAKIR		İlçesi: ÇERMİK			
Adres:	Arabük Köyü /ÇERMİK	Coğrafi Konum (link):	<a href="https://www.google.com/maps/place/Arab%C3%BCk+Ortaokulu/@37.9493331,39.5187858,15z/data=!4m5!3m4!1s0x0:0x20c41cf0a39b963!8m2!3d37.9493331!4d39.5187858">https://www.google.com/maps/place/Arab%C3%BCk+Ortaokulu/@37.9493331,39.5187858,15z/data=!4m5!3m4!1s0x0:0x20c41cf0a39b963!8m2!3d37.9493331!4d39.5187858</a>		
Telefon Numarası:	553 954 07 21	Faks Numarası:	553 954 07 21		
e- Posta Adresi:	<a href="mailto:750062@meb.k12.tr">750062@meb.k12.tr</a> <a href="mailto:734053@meb.k12.tr">734053@meb.k12.tr</a>	Web sayfası adresi:	<a href="http://arabukortaokulu.meb.k12.tr/tema/okulumuz_hakkinda.php">http://arabukortaokulu.meb.k12.tr/tema/okulumuz_hakkinda.php</a>		
Kurum Kodu:	750062-734053	Öğretim Şekli:	Tam Gün (Tam Gün/İkili Eğitim)		
Okulun Hizmete Giriş Tarihi : 2012		Toplam Çalışan Sayısı	22		
Öğrenci Sayısı:	Kız	104	Öğretmen Sayısı	Kadın	11
	Erkek	108		Erkek	9
	Toplam	212		Toplam	20
Derslik Başına Düşen Öğrenci Sayısı		:18	Şube Başına Düşen Öğrenci Sayısı		:18
Öğretmen Başına Düşen Öğrenci Sayısı		:11	Şube Başına 30'dan Fazla Öğrencisi Olan Şube Sayısı		:0
Öğrenci Başına Düşen Toplam Gider Miktarı			Öğretmenlerin Kurumdaki Ortalama Görev Süresi		1-3 Yıl

## Çalışan Bilgileri

Okulumuzun çalışanlarına ilişkin bilgiler altta yer alan tabloda belirtilmiştir.

### Çalışan Bilgileri Tablosu

<b>Unvan</b>	<b>Erkek</b>	<b>Kadın</b>	<b>Toplam</b>
Okul Müdürü ve Müdür Yardımcısı	2	0	2
Sınıf Öğretmeni	1	4	5
Branş Öğretmeni	5	6	11
Rehber Öğretmen	0	1	1
İdari Personel	2	0	2
Yardımcı Personel	2	0	2
Güvenlik Personeli	0	0	0
<b>Toplam Çalışan Sayıları</b>	<b>12</b>	<b>11</b>	<b>23</b>



## Okulumuz Bina ve Alanları

Okulumuzun binası ile açık ve kapalı alanlarına ilişkin temel bilgiler altta yer almaktadır.

### Okul Yerleşkesine İlişkin Bilgiler

Okul Bölümleri		Özel Alanlar	Var	Yok
Okul Kat Sayısı	2	Çok Amaçlı Salon		0
Derslik Sayısı	13	Çok Amaçlı Saha	1	
Derslik Alanları (m2)	20	Kütüphane		0
Kullanılan Derslik Sayısı	13	Fen Laboratuvarı		0
Şube Sayısı	13	Bilgisayar Laboratuvarı		0
İdari Odaların Alanı (m2)	15	İş Atölyesi		0
Öğretmenler Odası (m2)	20	Beceri Atölyesi		0
Okul Oturum Alanı (m2)	470	Pansiyon		0
Okul Bahçesi (Açık Alan)(m2)	7530 (m2)			
Okul Kapalı Alan (m2)	470(m2)			
Sanatsal, bilimsel ve sportif amaçlı toplam alan (m <sup>2</sup> )	4500			
Kantin (m2)	0			
Tuvalet Sayısı	18			

## Sınıf ve Öğrenci Bilgileri

Okulumuzda yer alan sınıfların öğrenci sayıları alttaki tabloda verilmiştir.

<b>SINIFI</b>	<b>Kız</b>	<b>Erkek</b>	<b>Toplam</b>	<b>SINIFI</b>	<b>Kız</b>	<b>Erkek</b>	<b>Toplam</b>
1/A	9	8	17	5/A	7	7	14
2/A	11	8	19	5/B	4	10	14
3/A	5	9	14	6/A	8	10	18
4/A	10	10	20	6/B	8	7	15
				7/A	11	8	19
				7/B	7	7	14
				8/A	8	13	21
				8/B	16	11	27

Sınıf sayısına göre istenildiği kadar satır eklenebilir.

## Donanım ve Teknolojik Kaynaklarımız

Teknolojik kaynaklar başta olmak üzere okulumuzda bulunan çalışır durumdaki donanım malzemesine ilişkin bilgiye alttaki tabloda yer verilmiştir.

### Teknolojik Kaynaklar Tablosu

Akıllı Tahta Sayısı	13	TV Sayısı	0
Masaüstü Bilgisayar Sayısı	2	Yazıcı Sayısı	2
Taşınabilir Bilgisayar Sayısı	4	Fotokopi Makinası Sayısı	2
Projeksiyon Sayısı	0	İnternet Bağlantı Hızı	

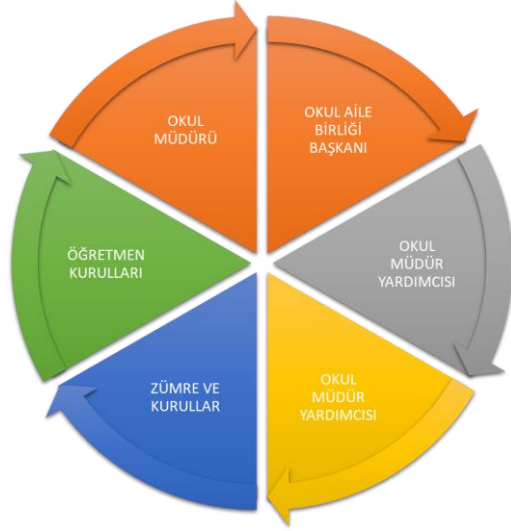
## Gelir ve Gider Bilgisi

Okulumuzun genel bütçe ödenekleri, okul aile birliđi gelirleri ve diđer katkılarda dâhil olmak üzere gelir ve giderlerine ilişkin son iki yıl gerçekleşme bilgileri alttaki tabloda verilmiştir.

<b>Yıllar</b>	<b>Gelir Miktarı</b>	<b>Gider Miktarı</b>
2016	0	0
2017	0	0

## PAYDAŞ ANALİZİ

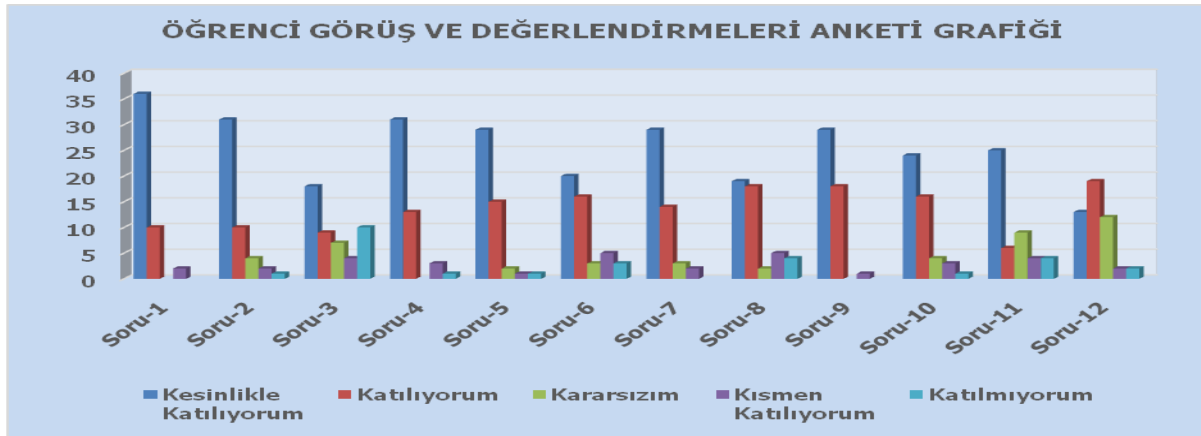
Kurumumuzun temel paydaşları öğrenci, veli ve öğretmen olmakla birlikte eğitimin dışsal etkisi nedeniyle okul çevresinde etkileşim içinde olunan geniş bir paydaş kitlesi bulunmaktadır. Paydaşlarımızın görüşleri anket, toplantı, dilek ve istek kutuları, elektronik ortamda iletilen önerilerde dâhil olmak üzere çeşitli yöntemlerle sürekli olarak alınmaktadır.



Paydaş anketlerine ilişkin ortaya çıkan temel sonuçlara altta yer verilmiştir :

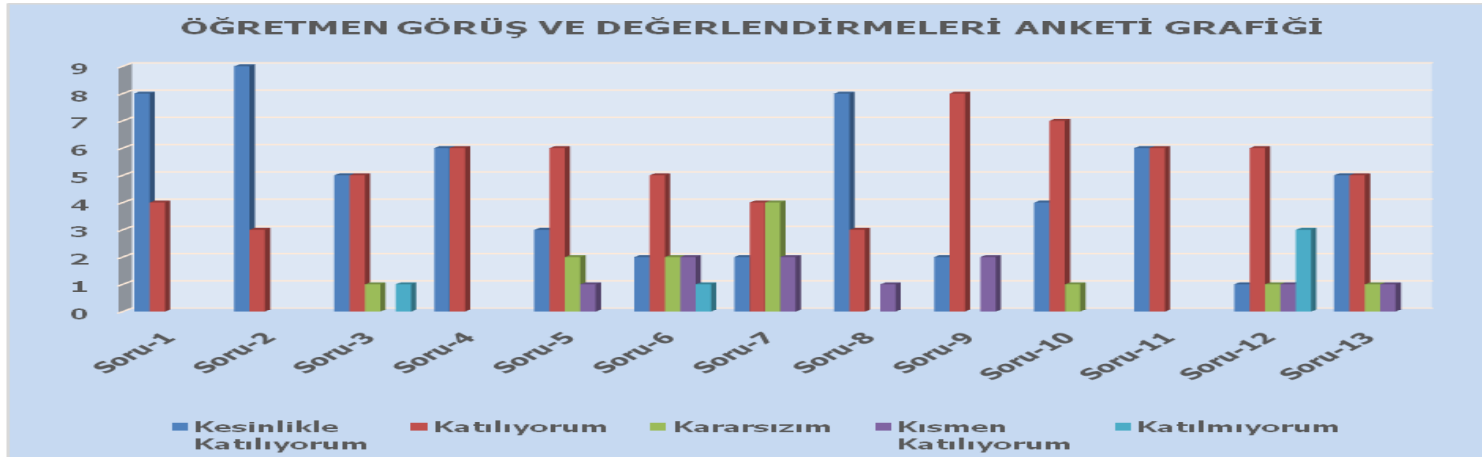
## ÖĞRENCİ DEĞERLENDİRME ANKETİ SONUÇLARI:

	Kesinlikle			Kısmen	
	Katılıyorum	Katılıyorum	Kararsızım	Katılıyorum	Katılmıyorum
Soru-1	36	10	0	2	0
Soru-2	31	10	4	2	1
Soru-3	18	9	7	4	10
Soru-4	31	13	0	3	1
Soru-5	29	15	2	1	1
Soru-6	20	16	3	5	3
Soru-7	29	14	3	2	0
Soru-8	19	18	2	5	4
Soru-9	29	18	0	1	0
Soru-10	24	16	4	3	1
Soru-11	25	6	9	4	4
Soru-12	13	19	12	2	2



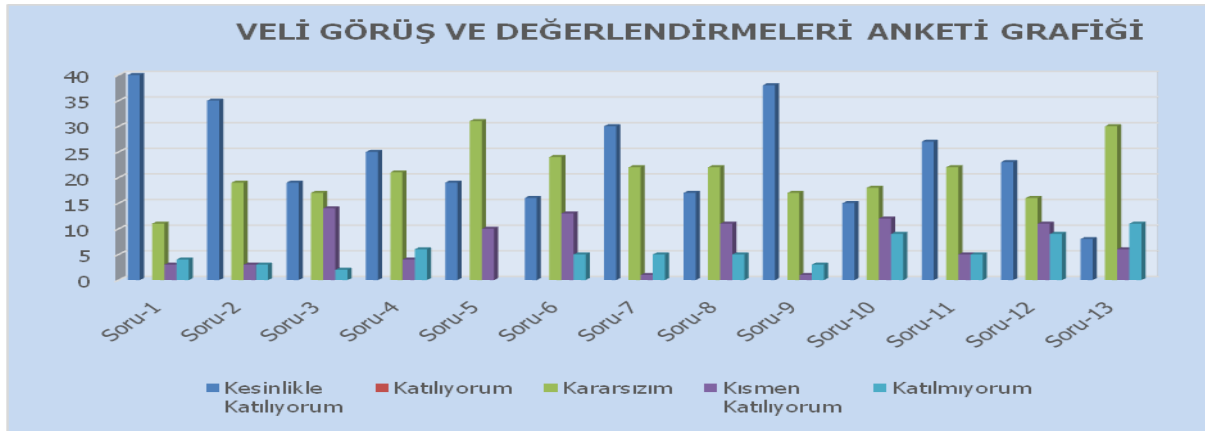
## ÖĞRETMEN ANKETİ SONUÇLARI:

	Kesinlikle Katılıyorum	Katılıyorum	Kararsızım	Kismen Katılıyorum	Katılmıyorum
Soru-1	8	4	0	0	0
Soru-2	9	3	0	0	0
Soru-3	5	5	1	0	1
Soru-4	6	6	0	0	0
Soru-5	3	6	2	1	0
Soru-6	2	5	2	2	1
Soru-7	2	4	4	2	0
Soru-8	8	3	0	1	0
Soru-9	2	8	0	2	0
Soru-10	4	7	1	0	0
Soru-11	6	6	0	0	0
Soru-12	1	6	1	1	3
Soru-13	5	5	1	1	0



## VELİ ANKETİ SONUÇLARI:

	Kesinlikle			Kismen	
	Katılıyorum	Katılıyorum	Kararsızım	Katılıyorum	Katılmıyorum
Soru-1	40		11	3	4
Soru-2	35		19	3	3
Soru-3	19		17	14	2
Soru-4	25		21	4	6
Soru-5	19		31	10	0
Soru-6	16		24	13	5
Soru-7	30		22	1	5
Soru-8	17		22	11	5
Soru-9	38		17	1	3
Soru-10	15		18	12	9
Soru-11	27		22	5	5
Soru-12	23		16	11	9
Soru-13	8		30	6	11





## **GZFT (Güçlü, Zayıf, Fırsat, Tehdit) Analizi**

Okulumuzun temel istatistiklerinde verilen okul künyesi, çalışan bilgileri, bina bilgileri, teknolojik kaynak bilgileri ve gelir gider bilgileri ile paydaş anketleri sonucunda ortaya çıkan sorun ve gelişime açık alanlar iç ve dış faktör olarak değerlendirilerek GZFT tablosunda belirtilmiştir. Dolayısıyla olguyu belirten istatistikler ile algıyı ölçen anketlerden çıkan sonuçlar tek bir analizde birleştirilmiştir.

Kurumun güçlü ve zayıf yönleri donanım, malzeme, çalışan, iş yapma becerisi, kurumsal iletişim gibi çok çeşitli alanlarda kendisinden kaynaklı olan güçlülükleri ve zayıflıkları ifade etmektedir ve ayırmda temel olarak okul müdürü/müdürlüğü kapsamından bakılarak iç faktör ve dış faktör ayrımı yapılmıştır.

## İçsel Faktörler

### Güçlü Yönler

Öğrenciler	1.Öğrenci sayısının sınıflarda dengeli dağılımı 2.Engeli olan öğrencilere yönelik hazırlanan Destek Eğitim Odası Çalışmaları
Çalışanlar	1. Güçlü ve genç öğretmen kadrosu 2. Çalışanlarımızın uyumlu ve iş birliği içinde çalışma ve kurum kültürüne sahip olması 3. Öğretmen yönetici iş birliğinin güçlü olması
Veliler	1.Okul Aile İşbirliğine önem veren velilerimizin olması 2.Veli iletişiminin güçlü olması
Bina ve Yerleşke	1. Okul fiziki yapısının iyi durumda olması 2. Sınıflardaki öğrenme merkezlerinin okul öncesi eğitim programına göre oluşturulmuş olması 3.Okul bahçesinin dış mekan etkinlikleri için uygun olması
Donanım	1.ADSL bağlantısının olması 2.Güvenlik kameralarının olması
Bütçe	1.Okul bütçesinin var olması ve bütçenin veli katkılarıyla oluşması
Yönetim Süreçleri	1. Şeffaf, paylaşımcı, değişime açık bir yönetim anlayışının bulunması 2.Komisyonların etkin çalışması 3.Yeniliklerin okul yönetimi ve öğretmenler tarafından takip edilerek uygulanması
İletişim Süreçleri	1. Okulun diğer okul ve kurumlarla işbirliği içinde olması 2.Okul yönetici ve öğretmenlerinin ihtiyaç duyduğunda İlçe Milli Eğitim Müdürlüğü yöneticilerine ulaşabilmesi

## Zayıf Yönler

Öğrenciler	1.Öğrenciler arası sosyal - kültürel ve sosyal-ekonomik farklılıklar 2.Öğrencilerin şiddet içeren yayınlar izlemesi 3.Teknolojik aletlere bağımlılığın artışı 4.Kaynaştırma öğrencilerin eğitiminin kalabalık sınıflarda zorlaşması
Çalışanlar	1.Okul Personeline yönelik okul dışı etkinliklerin ikili eğitimden dolayı yetersiz olması 2.Öğretmenlerin teneffüs saatlerinin olmaması 3.Bireysel performansların takdir ve ödüllendirmelerinin okul dışı üst yönetimleri tarafından yapılamaması
Veliler	1.Velilerin okul ve eğitim öğretime yönelik olumsuz tutumları 2.Çevrenin ve ailelerin okuldan yüksek beklentileri 3.Velilerin sürekli eğitim öğretim dışı hususlarda öğrencileri hakkında öğretmenlerden bilgi talep etmesi 4.Parçalanmış ailelere mensup öğrenci sayısının fazlalığı
Bina ve Yerleşke	1. Okulun cadde üzerinde bulunmasından kaynaklanan güvenlik sorunu 2.Okulun merkezden uzak olması 3. Taşınmalı olmasından kaynaklanan yol sıkıntıları
Donanım	1.Konferans salonunun olmaması 2. Okulda bir spor salonunun olmaması 3.İnternet erişim kısıtlılığı 4. Rehberlik servisinin fiziki koşullarının yetersizliği 5.Okul çatısının dış etkilere açık olması nedeniyle onarım ihtiyacı 6.Destek eğitim odalarının olmaması
Bütçe	1.Okulun temizlik, personel, beslenme ve benzeri ihtiyaçlar için okul bütçesinin olmaması 2.Sosyal etkinliklerin çeşitlendirilebilmesi için yeterli kaynağın olmaması
Yönetim Süreçleri	1.Personel verimliliğinin arttırılması
İletişim Süreçleri	

## Dışsal Faktörler

### Fırsatlar

Politik	Siyasi erkin, bazı bölgelerdeki eğitim ve öğretime erişim hususunda yaşanan sıkıntıların çözümünde olumlu katkı sağlaması
Ekonomik	Eğitim öğretim ortamları ile hizmet birimlerinin fiziki yapısının geliştirilmesini ve eğitim yatırımlarının artmasının sağlaması
Sosyolojik	Kitlesel göç ile gelen bireylerin topluma uyumunu kolaylaştıran sosyal yapı
Teknolojik	Teknoloji aracılığıyla eğitim öğretim faaliyetlerinde ihtiyaca göre altyapı, sistem ve donanımların geliştirilmesi ve kullanılması ile öğrenme süreçlerinde dijital içerik ve beceri destekli dönüşüm imkânlarına sahip olunması
Mevzuat-Yasal	Bakanlığın mevzuat çalışmalarında yeni sisteme uyum sağlamada yasal dayanaklara sahip olması
Ekolojik	Çevre duyarlılığı olan kuramların MEB ile iş birliği yapması, uygulanan müfredatta çevreye yönelik tema ve kazanımların bulunması

## Tehditler

Politik	Eđitim politikalarına iliřkin net bir uzlařı olmaması
Ekonomik	Eđitim kaynaklarının kullanımının etkili ve etkin planlanamaması, diđer kurumlar ve sivil toplumun eđitime finansal katkısının yetersizliđi, b6lgeler arası ekonomik geliřmiřlik farklılıđı
Sosyolojik	Kamuoyunun eđitim 6đretimin kalitesine iliřkin beklenti ve algısının farklı olması
Teknolojik	Hızlı ve deđiřken teknolojik geliřmelere zamanında ayak uydurulmanın zorluđu, 6đretmenler ile 6đrencilerin teknolojik cihazları kullanma becerisinin istenilen d6zeyde olmaması, 6đretmen ve 6đrencilerin okul dıřında teknolojik aralara eriřiminin yetersizliđi
Mevzuat-Yasal	Deđiřen mevzuatı uyumlařtırmak iin s6renin sınırlı oluřu
Ekolojik	Toplumun evresel risk fakt6rleri konusunda kısmi duyarsızlıđı, evre farkındalıđının azlıđı

## Geliřim ve Sorun Alanları

Geliřim ve sorun alanları analizi ile GZFT analizi sonucunda ortaya ıkan sonuların planın geleceđe y6nelim b6l6m6 ile iliřkilendirilmesi ve buradan hareketle hedef, g6sterge ve eylemlerin belirlenmesi sađlanmaktadır.

Geliřim ve sorun alanları ayırımında eđitim ve 6đretim faaliyetlerine iliřkin 6 temel tema olan Eđitime Eriřim, Eđitimde Kalite ve kurumsal Kapasite kullanılmıřtır. Eđitime eriřim, 6đrencinin eđitim faaliyetine eriřmesi ve tamamlamasına iliřkin s6releri; Eđitimde kalite, 6đrencinin akademik bařarısı, sosyal ve biliřsel geliřimi ve istihdamı da d6hil olmak 6zere eđitim ve 6đretim s6recinin hayata hazırlama evresini; Kurumsal kapasite ise kurumsal yapı, kurum k6lt6r6, donanım, bina gibi eđitim ve 6đretim s6recine destek mahiyetinde olan kapasiteyi belirtmektedir.

<b>Eđitime Eriřim</b>	<b>Eđitimde Kalite</b>	<b>Kurumsal Kapasite</b>
Okullařma Oranı	Akademik Bařarı	Kurumsal İletiřim
Okula Devam/ Devamsızlık	Sosyal, Kùltùrel ve Fiziksel Geliřim	Kurumsal Yönetim
Okula Uyum, Oryantasyon	Sınıf Tekrarı	Bina ve Yerleřke
Özel Eđitime İhtiyaç Duyan Bireyler	İstihdam Edilebilirlik ve Yönlendirme	Donanım
Yabancı Öğrenciler	Öğretim Yöntemleri	Temizlik, Hijyen
Hayat boyu Öğrenme	Ders araç gereçleri	İř Güvenliđi, Okul Güvenliđi
		Tařıma ve servis

Geliřim ve sorun alanlarına iliřkin GZFT analizinden yola çıkılarak saptamalar yapılırken yukarıdaki tabloda yer alan ayırımda belirtilen temel sorun alanlarına dikkat edilmesi gerekmektedir.

## Gelişim ve Sorun Alanlarımız

<b>1.TEMA: EĞİTİM VE ÖĞRETİME ERİŞİM</b>	
1	Okul öncesi eğitimde devam/devamsızlık bilincini geliştirmek
2	2 Oryantasyon çalışmalarının çeşitlendirilmesi, okul öncesi eğitimin yaygınlaştırılması
3	Özel eğitime ihtiyaç duyan bireylerin uygun eğitime erişimi

<b>2.TEMA: EĞİTİM VE ÖĞRETİMDE KALİTE</b>	
1	Öğrencilerin becerilerine uygun kaliteli eğitim ortamı oluşturulması
2	Öğrenci gelişimini destekleyici rehberlik faaliyetleri
3	Öğretmenlere yönelik hizmet içi eğitimler
4	Eğitim öğretim sürecinde sanatsal, sportif ve kültürel faaliyetler
5	Eğitimde farklı yöntem ve tekniklerin kullanılması
6	Okul öncesi eğitimde materyal kullanımı
7	Eğitimi destekleyecek ve geliştirecek projeler geliştirme

<b>3.TEMA: KURUMSAL KAPASİTE</b>	
1	Kurum içi iletişimi güçlendirecek etkinlikler yapılması
2	Demokratik yönetim anlayışının geliştirilmesi
3	Öğretmenlere yönelik fiziksel alanların oluşturulması
4	Donanım ve finansal kaynakların daha iyi yönetilmesi
5	İş güvenliği ve sivil savunma bilincinin oluşturulması
6	Servis yolunun güvenliğinin sağlanması

## BÖLÜM III: MİSYON, VİZYON VE TEMEL DEĞERLER

Okul Müdürlüğümüzün Misyon, vizyon, temel ilke ve değerlerinin oluşturulması kapsamında öğretmenlerimiz, öğrencilerimiz, velilerimiz, çalışanlarımız ve diğer paydaşlarımızdan alınan görüşler, sonucunda stratejik plan hazırlama ekibi tarafından oluşturulan Misyon, Vizyon, Temel Değerler; Okulumuz üst kurulana sunulmuş ve üst kurul tarafından onaylanmıştır.

### MİSYONUMUZ

Türkçeyi ve bir yabancı dili etkili bir biçimde öğrenmelerini kullanmalarını sağlamayı, öğrencileri ilgi ve yeteneklerine göre bir üst öğrenime hazırlamayı, kendine güvenen, katılımcı, araştırmacı, kendisiyle ve çevresiyle barışık bireyler yetiştirmeyi, çağdaş ve modern eğitim imkânlarını öğrencinin eğitimine sunmayı amaçlar.

### VİZYONUMUZ

Atatürk'ün getirdiği laik, demokratik, çağdaş eğitimi hedefleyen, üreten, çalışmalarını projelendiren, sanatta, sporda, kültürel ve bilimsel faaliyetlerde öncü olmayı ilke edinen, bugünü yarının gözleriyle gören nesiller yetiştirmektir.

### TEMEL DEĞERLERİMİZ

- 1) Atatürk ilke ve inkılapları doğrultusunda tüm öğrencilerimize rehber olmak.**
- 2) Öğrencilerimize iyi bir rol model olmak**
- 3) Eğitim seviyesini en üst seviyeye çıkarmak**



## BÖLÜM IV: AMAÇ, HEDEF VE EYLEMLER

Açıklama:

- 1) **Amaç, hedef, gösterge ve eylem kurgusu amaç Sayfa 16-17 da yer alan Gelişim Alanlarına göre yapılacaktır.**
- 2) **Alta erişim, kalite ve kapasite amaçlarına ilişkin örnek amaç, hedef ve göstergeler verilmiştir.**
- 3) Erişim başlığında eylemlere ilişkin örneğe yer verilmiştir.

### TEMA I: EĞİTİM VE ÖĞRETİME ERİŞİM

Eğitim ve öğretime erişim okullaşma ve okul terki, devam ve devamsızlık, okula uyum ve oryantasyon, özel eğitime ihtiyaç duyan bireylerin eğitime erişimi, yabancı öğrencilerin eğitime erişimi ve hayatboyu öğrenme kapsamında yürütülen faaliyetlerin ele alındığı temadır.

Stratejik Amaç 1:

Kayıt bölgemizde yer alan çocukların okullaşma oranlarını artıran, öğrencilerin uyum ve devamsızlık sorunlarını gideren etkin bir yönetim yapısı kurulacaktır.

*Stratejik Hedef 1.1.* Kayıt bölgemizde yer alan çocukların okullaşma oranları artırılacak ve öğrencilerin uyum ve devamsızlık sorunları da giderilecektir.

## Performans Göstergeleri

No	PERFORMANS GÖSTERGESİ	Mevcut	HEDEF				
		2019	2020	2021	2022	2023	2024
PG.1.1.1	Kayıt bölgesindeki öğrencilerden okula kayıt yaptıranların oranı (%)	90	95	98	98	99	99
PG.1.1.2	İlkokul birinci sınıf öğrencilerinden en az bir yıl okul öncesi eğitim almış olanların oranı (%) (ilkokul)	40	45	50	70	70	70
PG.1.1.3	Okula yeni başlayan öğrencilerden oryantasyon eğitimine katılanların oranı (%)	90	90	90	90	90	90
PG.1.1.4	Bir eğitim ve öğretim döneminde 20 gün ve üzeri devamsızlık yapan öğrenci oranı (%)	10	8	6	4	2	2
PG.1.1.5	Bir eğitim ve öğretim döneminde 20 gün ve üzeri devamsızlık yapan yabancı öğrenci oranı (%)	0	0	0	0	0	
PG.1.1.6	Okulun özel eğitime ihtiyaç duyan bireylerin kullanımına uygunluğu (0-1)	1	1	1	1	1	1
1PG.1.1.7	Hayatboyu öğrenme kapsamında açılan kurslara devam oranı (%) (halk eğitim)	70	80	85	85	90	95
PG.1.1.8	Hayatboyu öğrenme kapsamında açılan kurslara katılan kişi sayısı (sayı) (halkeğitim)	15	15	15	15	15	15

## Eylemler

No	Eylem İfadesi	Eylem Sorumlusu	Eylem Tarihi
1.1.1.	Kayıt bölgesinde yer alan öğrencilerin tespiti çalışması yapılacaktır.	Okul Stratejik Plan Ekibi	01 Eylül-20 Eylül
1.1.2	Devamsızlık yapan öğrencilerin tespiti ve erken uyarı sistemi için çalışmalar yapılacaktır.	NEŞAT KIZILTOPRAK Müdür Yardımcısı	01 Eylül-20 Eylül
1.1.3	Devamsızlık yapan öğrencilerin velileri ile özel aylık toplantı ve görüşmeler yapılacaktır.	Rehberlik Servisi	Her ayın son haftası
1.1.4	Okulun özel eğitime ihtiyaç duyan bireylerin kullanımının kolaylaştırılması için rampa ve asansör eksiklikleri tamamlanacaktır.	NEŞAT KIZILTOPRAK Müdür Yardımcısı	Mayıs 2019

## TEMA II: EĞİTİM VE ÖĞRETİMDE KALİTENİN ARTIRILMASI

Eğitim ve öğretimde kalitenin artırılması başlığı esas olarak eğitim ve öğretim faaliyetinin hayata hazırlama işlevinde yapılacak çalışmaları kapsamaktadır.

Bu tema altında akademik başarı, sınav kaygıları, sınıfta kalma, ders başarıları ve kazanımları, disiplin sorunları, öğrencilerin bilimsel, sanatsal, kültürel ve sportif faaliyetleri ile istihdam ve meslek edindirmeye yönelik rehberlik ve diğer mesleki faaliyetler yer almaktadır.

### Stratejik Amaç 2:

Öğrencilerimizin gelişmiş dünyaya uyum sağlayacak şekilde donanımlı bireyler olabilmesi için eğitim ve öğretimde kalite artırılabacaktır.

*Stratejik Hedef 2.1. Öğrenme kazanımlarını takip eden ve velileri de sürece dâhil eden bir yönetim anlayışı ile öğrencilerimizin akademik başarıları ve sosyal faaliyetlere etkin katılımı artırılabacaktır.*

*(Akademik başarı altında: ders başarıları, kazanım takibi, üst öğrenime geçiş başarı ve durumları, karşılaştırmalı sınavlar, sınav kaygıları gibi akademik başarıyı takip eden ve ölçen göstergeler,*

*Sosyal faaliyetlere etkin katılım altında: sanatsal, kültürel, bilimsel ve sportif faaliyetlerin sayısı, katılım oranları, bu faaliyetler için ayrılan alanlar, ders dışı etkinliklere katılım takibi vb ele alınacaktır.)*

## Performans Göstergeleri

No	PERFORMANS GÖSTERGESİ	Mevcut	HEDEF				
		2019	2020	2021	2022	2023	2024
PG.1.1.1	DERS BAŞARILARI	60	65	68	70	75	75
PG.1.1.2	KAZANIM TAKİBİ	60	65	68	70	75	75
PG.1.1.3	ÜST ÖĞRENME	60	65	68	70	75	75

## Eylemler

No	Eylem İfadesi	Eylem Sorumlusu	Eylem Tarihi
1.1.1.	KARŞILAŞTIRMALI SINAVLAR	REHBERLİK SERVİSİ	11.11.2019
1.1.2	SINAV KAYGILARI	REHBERLİK SERVİSİ	13.11.2019
1.1.3	DERS DIŞI ETKİNLİKLER	SUAT YAŞAR	24.10.2019
1.1.4	SPORTİF FAALİYETLER	SUAT YAŞAR	16.10.2019

*Stratejik Hedef 2.2.* Etkin bir rehberlik anlayışıyla, öğrencilerimizi ilgi ve becerileriyle orantılı bir şekilde üst öğrenime veya istihdama hazır hale getiren daha kaliteli bir kurum yapısına geçilecektir.

*(Üst öğrenime hazır: Mesleki rehberlik faaliyetleri, tercih kılavuzluğu, yetiştirme kursları, sınav kaygısı vb,*

*İstihdama Hazır: Kariyer günleri, staj ve işyeri uygulamaları, ders dışı meslek kursları vb ele alınacaktır.)*

## Performans Göstergeleri

No	PERFORMANS GÖSTERGESİ	Mevcut	HEDEF				
		2019	2020	2021	2022	2023	2024
PG.1.1.1	YETİŞTİRME KURSLARI	84	90	95	95	95	95
PG.1.1.2	MESLEKİ REHBERLİK FAALİYETİ	10	13	15	17	19	19
PG.1.1.3	SINAV KAYGISI	5	7	8	9	11	11

## TEMA III: KURUMSAL KAPASİTE

### Stratejik Amaç 3:

Eğitim ve öğretim faaliyetlerinin daha nitelikli olarak verilebilmesi için okulumuzun kurumsal kapasitesi güçlendirilecektir.

#### *Stratejik Hedef 3.1.*

*(Kurumsal İletişim, Kurumsal Yönetim, Bina ve Yerleşke, Donanım, Temizlik, Hijyen, İş Güvenliği, Okul Güvenliği, Taşıma ve servis vb konuları ele alınacaktır.)*

## Performans Göstergeleri

No	PERFORMANS GÖSTERGESİ	Mevcut	HEDEF				
		2019	2020	2021	2022	2023	2024
PG.3.1.1	KURUMSAL İLETİŞİM	1	1	1	1	1	1
PG.3.1.2	KURUMSAL YÖNETİM	2	3	3	3	3	3
PG.3.1.3	BİNA YERLEŞKE DURUMU	1	1	1	1	1	1



## Eylemler

No	Eylem İfadesi	Eylem Sorumlusu	Eylem Tarihi
1.1.1.	TEMİZLİK	NEŞAT KIZILTOPRAK	15.11.2019
1.1.2	HİJYEN	NEŞAT KIZILTOPRAK	15.11.2019
1.1.3	İŞ GÜVENLİĞİ	NEŞAT KIZILTOPRAK	15.11.2019
1.1.4	TAŞIMA	NEŞAT KIZILTOPRAK	15.11.2019
1.1.5	SERVİS	NEŞAT KIZILTOPRAK	15.11.2019
1.1.6	OKUL GÜVENLİĞİ	NEŞAT KIZILTOPRAK	15.11.2019

## V. BÖLÜM: MALİYETLENDİRME

### 2019-2023 Stratejik Planı Faaliyet/Proje Maliyetlendirme Tablosu

Kaynak Tablosu	2019	2020	2021	2022	2023	Toplam
Genel Bütçe	0					
Valilikler ve Belediyelerin Katkısı	0					
Diğer (Okul Aile Birlikleri)	0					
<b>TOPLAM</b>	0					

## VI. BÖLÜM: İZLEME VE DEĞERLENDİRME

Okulumuz Stratejik Planı izleme ve değerlendirme çalışmalarında 5 yıllık Stratejik Planın izlenmesi ve 1 yıllık gelişim planının izlenmesi olarak ikili bir ayrıma gidilecektir.

Stratejik planın izlenmesinde 6 aylık dönemlerde izleme yapılacak denetim birimleri, il ve ilçe millî eğitim müdürlüğü ve Bakanlık denetim ve kontrollerine hazır halde tutulacaktır.

Yıllık planın uygulanmasında yürütme ekipleri ve eylem sorumlularıyla aylık ilerleme toplantıları yapılacaktır. Toplantıda bir önceki ayda yapılanlar ve bir sonraki ayda yapılacaklar görüşülüp karara bağlanacaktır.

## **EKLER:**

**Öğretmen, öğrenci ve veli anket örnekleri klasör ekinde olup okullarınızda uygulanarak sonuçlarından paydaş analizi bölümü ve sorun alanlarının belirlenmesinde yararlanabilirsiniz.**